

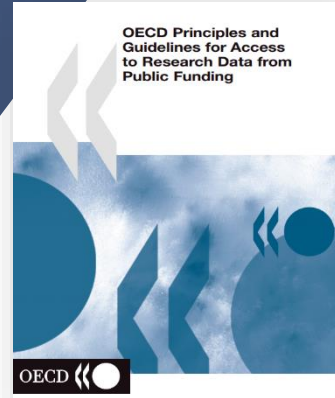
# Arařtırma Verilerinin Yönetimi Türkiye'de Durum

Güleda Dođan

# Araştırma verisi

“ Bilimsel çalışmalarda birincil kaynak olan ve araştırma sonuçlarını doğrulamak için kullanılan sayısal çıktılar, metinsel kayıtlar, görseller ya da sesler gibi maddi kayıtlar

Lab notları, ilk analizler, makale taslakları, araştırma planları, hakem değerlendirmeleri, kişisel yazışmalar veya fiziksel nesnelere (ör., lab numuneleri, test hayvanları) bu tanımın dışında



## 2. ULUSAL AÇIK ERİŞİM ÇALIŞTAYI

21-22 EKİM 2013, İYTE, Urla, İzmir

## 3. ULUSAL AÇIK ERİŞİM ÇALIŞTAYI

20-21 EKİM 2014, Yükseköğretim Kurulu, Ankara

## An International Workshop on Research Data Management

November 21, 2014, Hacettepe University Culture Center, Sıhhiye, Ankara, Turkey



## 5<sup>th</sup> International Symposium on Information Management in the Changing World

November, 24-26, 2014, Antalya, Turkey

## 4. ULUSAL AÇIK ERİŞİM ÇALIŞTAYI

## 5. ULUSAL AÇIK ERİŞİM KONFERANSI

## 6. ULUSAL AÇIK ERİŞİM KONFERANSI

24-26 EKİM 2017, Konak, İzmir



# AE 2012 SONUÇ BİLDİRGESİ

1

Kamu kaynaklarıyla desteklenen bilimsel yayınlara ve **bu yayınlara ait verilere** herkes erişebilmelidir.

2

Bu yayınların ve **verilerin** standartlara ve birlikte çalışabilirlik ilkelerine uygun açık erişimli kurumsal arşivler ya da konu arşivlerinde **depolanması zorunlu olmalıdır.**

3

Kurumsal arşivlerde depolanan bilimsel yayınların ve **verilerin herkesin erişimine açılması için gereken e-alt yapı kurulmalı ve ilgili platformlar geliştirilmelidir.**

4

Kamu kaynaklarıyla desteklenen araştırmalardan üretilen **verileri** ve bilimsel çıktıları **işlemek, düzenlemek, açık erişimli kurumsal arşivler yoluyla erişime açmak ve korumak için üniversitelerde** bilgi yöneticisi, veri küratörü ve veri bilimci yetiştiren kapsamlı eğitim programları açılmalı, mevcut programlar desteklenmelidir.

5

Kamu kaynaklarıyla desteklenen araştırmalardan üretilen yayın ve **verilerin düzenlenmesi, erişime açılması ve uzun dönemli korunması için proje önerilerinde bir veri yönetim planı sunulmalıdır.**

50. YIL HACETTEPE ÜNİVERSİTESİ

Türkçe Giriş

Ana Sayfa

## Hacettepe Üniversitesi Açık Erişim Sistemi (HÜAES)

HÜAES, Hacettepe Üniversitesi bünyesinde üretilen kitap, makale, tez, bildiri, rapor gibi tüm akademik kaynakları uluslararası standartlarda dijital ortamda depolar, etkisini artırmak için telif haklarına uygun olarak Açık Erişime sunar.

### Bölümler

Koleksiyonunu görmek istediğiniz bölümü seçiniz.

**Ankara Devlet Konservatuarı**  
Ankara State Conservatory

**Diş Hekimliği Fakültesi**  
Faculty of Dentistry

|| Politika || Rehber || İletişim ||

Arama

GÖZ AT

**Tüm Açık Arşiv**

Bölümler & Koleksiyonlar

Tarihe Göre

Yazara Göre

Başlığa Göre

Konuya Göre

Türe Göre

# Kurumsal Açık Arşivler

Kamu kaynaklarıyla desteklenen bilimsel araştırmalardan üretilen yayınları, **verileri** ve diğer entellektüel ürünleri (tezler, ders malzemeleri, çalışma raporları, vb. gibi) **toplayan, düzenleyen ve uzun dönemli olarak arşivleyen sistemler**



# ARAŞTIRMA VERİSİ

## Açık Erişim Politikaları

### SU Açık Erişim Politikası

#### Misyon

Sabancı Üniversitesi'nin araştırma bulgularının etkisini ve uluslararası görünürlüğünü arttırmak için açık erişim yayıncılığı teşvik etmek ve bilimsel iletişim sürecindeki engellerin kaldırılmasına destek olmaktır.

#### Amaç

Sabancı Üniversitesi, Kurumun bilimsel üretimi arttırmayı, üretilen bilimsel akademik mirasını bir çatı altında toplama ve yayıncılığı teşvik etmeyi amaçlar.

#### Kapsam

Bu politika, Sabancı Üniversitesi tarafından gerçekleştirilen akademik çalışmaları ve bu akademik çalışmaların Araştırma Veritabanı'na eklenerek, telif hakları dikkate alınarak açık erişimi destekleyecek şekilde sunulmasını kapsamaktadır.

#### Tanımlar

- **Açık Erişim:** Sabancı Üniversitesi Mensupları tarafından gerçekleştirilen akademik çalışmalara ücret ödmeden, yasal ve teknik engel olmaksızın dijital olarak erişilmesi.
- **Akademik Çalışmalar:** Sabancı Üniversitesi Mensuplarının araştırmaları, aldıkları fonlar ve yaratıcı faaliyetleri sonucu ortaya çıkan çalışmaları ifade eder.
- **Ambargo:** Arşivde depolanmış bir yayının tam metninin erişime "kapatılabildiği" süredir. (Yayının tam metni erişime açık değildir)
- **Araştırma Verisi:** Bilimsel yayınlarda sunulan sonuçları doğrulamak için kullanılan verilerdir. (İstatistikler, deney sonuçları, ölçümler, gözlemler, görüşme kayıtları, görüntüler vb.)

İdeal bir açık erişim politikası çalışmaya ilişkin araştırma verilerinin depolanmasını ve erişime açılmasını zorunlu kılmalı



# Araştırma verileri neden yönetilmeli?



TÜBİTAK

**ULAKBİM**

ULUSAL AKADEMİK AĞ ve BİLGİ MERKEZİ



Türkiye Cumhuriyeti  
Sanayi ve Teknoloji Bakanlığı

Kurumsal

Hizmetleri



Ana Sayfa

**Araştırma Verileri Yönetimi Eğitim Programı Başarı**

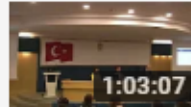
## Açık Veri Yönetimi Eğitim Programı 2017

TUBITAK ULAKBİM TV - 1 / 9



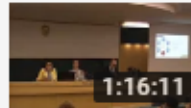
Araştırma Verilerinin Yönetimi Eğitim Programı 2017 - Açılış Konuşması

TUBITAK ULAKBİM TV



Araştırma Verilerinin Yönetimi Eğitim Programı 2017 - Genel Konular

TUBITAK ULAKBİM TV



Araştırma Verilerinin Yönetimi Eğitim Programı 2017 - Genel Konular

TUBITAK ULAKBİM TV



Araştırma Verilerinin Yönetimi Eğitim Programı 2017 - 1. Gün Öğlen Oturumu

TUBITAK ULAKBİM TV



Araştırma Verilerinin Yönetimi Eğitim Programı 2017 - 1.Gün Öğlen Oturumu

TUBITAK ULAKBİM TV

A+ A-

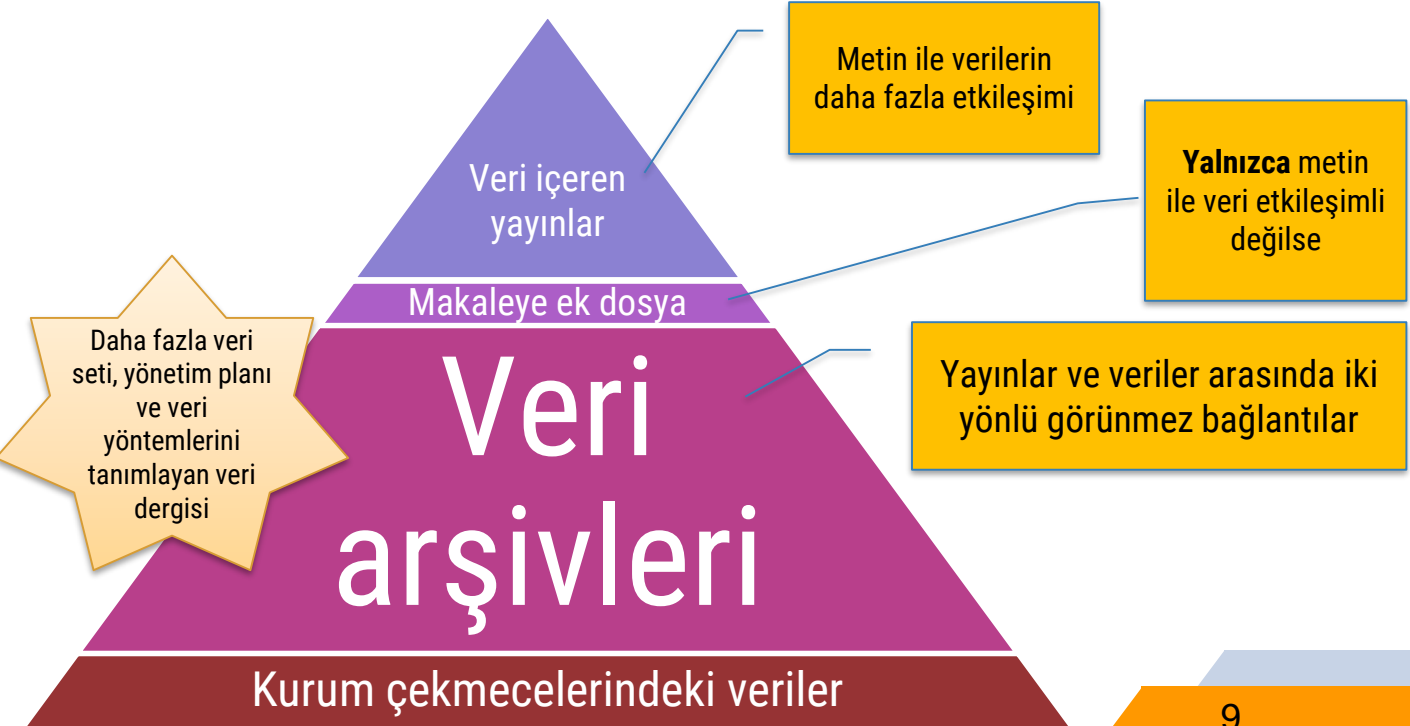
Bütün Projeler

TÜBİTAK Ulusal Akademik Ağ ve Bilgi Merkezi (ULAKBİM) tarafından 26-27 Eylül 2017 tarihinde T.C. Bilim, Sanayi ve Teknoloji Bakanlığın'da "**Araştırma Verileri Yönetimi**" konulu iki günlük bir eğitim düzenlendi.



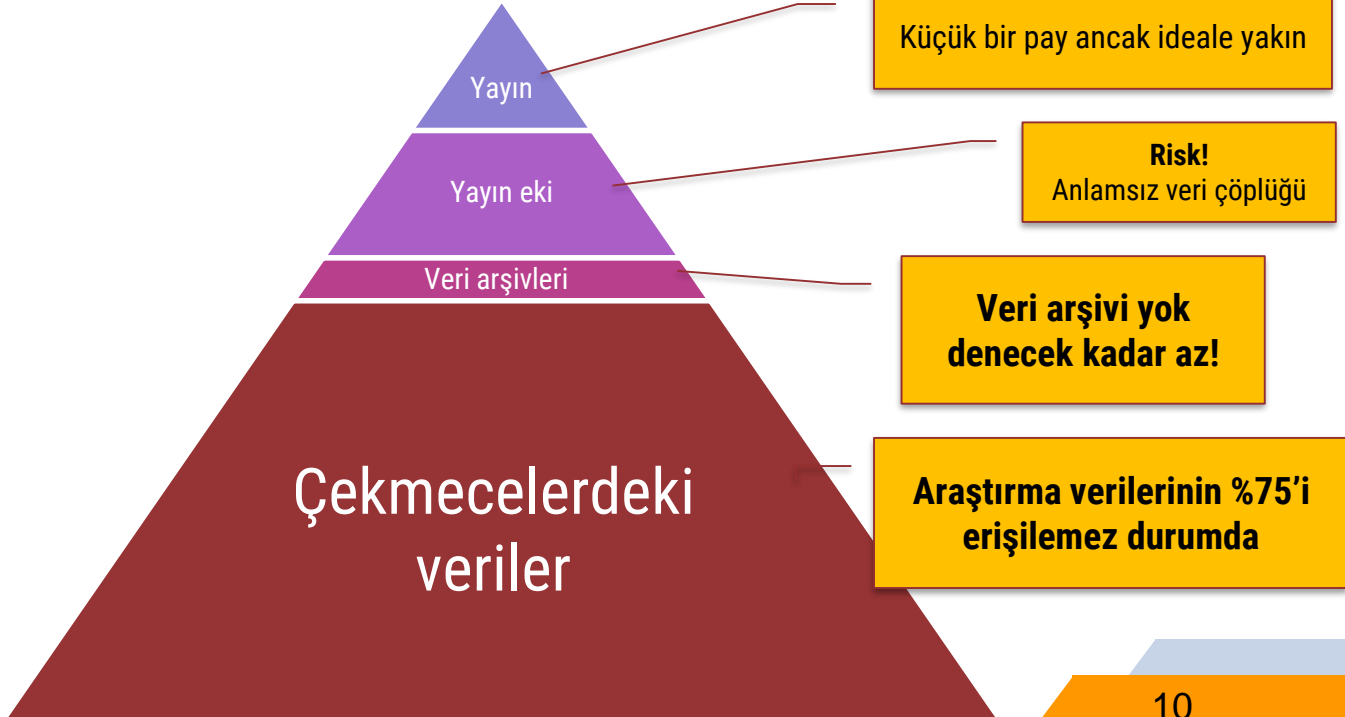


## İdeal veri yayın piramidi





# Gerçekler



DataCite About us Services Resources Community Become

# WELCOME TO DATA CITE

Locate, identify, and cite research data with the leading global provider of DOIs for research

Learn more

# re3data.org

REGISTRY OF RESEARCH DATA REPOSITORIES

Search... Search

Find what you're looking for by searching millions of records with extensive, reliable metadata.

Share your data and reuse the data of others to create the highest impact in the research community.

Cite your research sources with confidence, and receive proper credit when your work is reused.

because good research needs good data

Home Digital curation About us News Events Resources Training Projects Community Tailored support

Contact us Search

Search Upload Communities Log in Sign up

## Recent uploads

August 30, 2017 (v2) Working paper Open Access View

### Introducing Parsl: A Python Parallel Scripting Library

Babji, Yadu, Bribuz, Alison, Chard, Kyle, Foster, Ian, Katz, Daniel S., Wilde, Michael, Wozniak, Justin

Researchers frequently rely on large-scale and domain-specific workflows to conduct their science. These workflows may involve a variety of independent software functions and external applications, requiring data sharing and execution on...

Zenodo now supports DOI versioning! Read more about it, in our newest blog post.

Digital Curation Conference January 2018

Latest news Next events

**IDCC18 - Save the date**  
25 July, 2017 | in DCC News

**DCC Glasgow on the move**  
1 September, 2017 | in DCC News

**New DMP templates**  
15 August, 2017 | in DCC News

## Education

Visualise events, check reconstructed data, run tools or build your own!

Start learning

## Research

Get the genuine environment and datasets

Start analysis

# Invenio Digital Library Framework

Build your own fully customised digital library, institutional repository, multimedia archive, or research data repository on the web.

See showcase Get Started



# Verinin sahibi kim?

Arařtırmayı yapan mı?

Arařtırmayı destekleyen mi?

Arařtırmanın gerekleřtirildiđi kurum mu?

Kamu mu?



## Veri Yönetim Politikası

- Araştırma verisi yönetilirken izlenmesi ve uygulanması şart olan ilkeler bütünü
- Üniversitelerin, fon sağlayıcı kurumların (özel ya da devlet)
- Wellcome Trust: ilk yayınlanma 2007, gözden geçirme 2010



## Veri Yönetim Politikası

- Veri türleri
- Telif hakları, veri sahipliği
- Verinin depolanması ve kullanımı, veriye erişim
- Verinin korunması, veri güvenliği, sürdürülebilirlik
- Etik konular
- Roller ve sorumluluklar

## RESEARCH DATA MANAGEMENT SERVICE GROUP

Comprehensive Data Management Planning & Services

### Verinin sahibinin kim olduđu ařađıdaki soruların cevaplarına göre deđiřiyor:

- Sponsorlu bir arařtırma kapsamında mı üretildi?
- Veriyi üretenin alıřma durumu ne?
- Bir üniversite görevi olarak mı üretildi?
- Üniversite kaynakları kullanıldı mı?

#### Data ownership at Cornell

The ownership of works produced by Cornell faculty, students, and non-academic staff is governed by the Cornell University Policy 1.5, [Inventions and Related Property Rights](#), and especially the [Cornell Copyright Policy](#). The precise answer will depend on whether the project was created as part of sponsored research; the employment status of the creator; whether the work was conducted “pursuant to a specific direction or assigned duty...from the University”; and, if deemed to be an “encoded work,” whether substantial university resources were used in the creation of the encoded work.



procedure and process were created to reduce risk and comply with University requirements. The University Policy Library is the central repository of policies developed, reviewed, and maintained promotes consistency, efficiency and transparency.

## UNIVERSITY POLICY LIBRARY

### Ownership and Stewardship of Research Data

Unless superseded by specific research data generated by the University) through research.

Students own research data:

- generated or acquired by the student
- generated or acquired by the student while working for a PI.
- subject to other applicable policies (e.g., FERPA, HIPAA, etc.)

Research data generated under the auspices of the University in terms of sponsorship or ownership.

Multiple organizations or individuals through collaborative research.

The PI is the steward of the research data. PIs will seek to ensure stewardship including placing research data in a public repository.

The University has the responsibility to ensure research data is not lost or misused (see Administrative Code).

- **Üniversite çalışanları tarafından** üniversitede yapılan ya da üniversite tarafından desteklenen araştırma projeleri kapsamında **üretilen tüm araştırma verilerinin sahibi Üniversitedir.**
- **Üniversitede çalışmayan** ancak eğitim gören ya da bilim kurumu üyesi olan kişiler içinde durum aynı.
- Öğrenciler için durum farklı. Üniversitede çalışmıyorsa, üniversite kaynaklarını kullanmıyorsa, bu hakkı iptal edecek diğer başka anlaşmalara tabii değilse **öğrenciler kendi verilerinin sahibi**.
- **Birden çok organizasyon** araştırma verisinin sahibi olabilir. Birkaç kurumun ortak yaptığı çalışmalar.



# Research Data Management Toolkit

This guide is designed as an introduction to research data and the management of data for the research community at Bond University.

## Students

In general, students own the copyright in all materials generated in the course of their studies, including their the research data, except:

- The university has contributed to a patent
- The student has been employed by the university
- If the research is supported by a funding body, for example a funding agency

## External parties

Where research is conducted in partnership with external parties (e.g. funding bodies), ownership of copyright and intellectual property should be clarified in a memorandum of understanding, contracts and partnership arrangements, and consider these during the data planning process.

- Genel olarak, akademik personel tarafından üretilen araştırma verilerinin entellektüel mülkiyeti **Üniversiteye** aittir.
- Eğitim ve araştırma amacıyla **ücretsiz yeniden üretme yayma hakkı Üniversiteye ait.**
- Üniversite çalışmalarına fon, kaynak vb. bir katkı yapmadıysa **öğrenciler kendi verilerinin sahibi.**
- Çalışma **üniversite dışından partnerlerin işbirliği ile yapıldıysa**, sahiplik konusu partnerlerle anlaşmaya tabidir.

the provision of background intellectual property.



## Özetle Üniversitelerde Durum

- Üniversite çalışanlarının ürettiği verinin sahibi üniversite
- Öğrencilerde durum farklı
- Sponsorlu araştırmalarda durum farklı
- Birden çok partneri olan araştırmalarda durum farklı

# As open as possible, as closed as necessary



- Horizon 2020, 2017 itibariyle araştırma verilerinin açık erişimli olmasını zorunlu tutuyor!
- Bu zorunluluk belli durumlarda devre dışı
- En önemli üç neden: Gizlilik, entellektüel mülkiyet hakları, projenin temel amacını tehlikeye atması

PROJECTS MUST HAVE

# DATA MANAGEMENT PLAN (DMP)

Provides information on:



the data the research will generate



how to ensure its curation, preservation and sustainability



what parts of that data will be open (and how)



Data management costs are fully eligible for funding

No repository imposed: deposit data where you want



## Veri Yönetim Planı Horizon 2020 projeleri için **zorunlu!**

## Veri Yönetim Planı ne içerir ?

- Projede üretilecek veri hakkında bilgi
- Verinin kürasyonu, korunması ve sürekliliğinin nasıl sağlanacağı
- Verinin ne kadarı/hangi kısmı açık olacak, nasıl açılacak
- Proje sürecinde ve proje tamamlandıktan sonra



## Veri Yönetim Politikasından Farkı Ne?

### Veri Yönetim Politikası

- Resmi bir belge →
- Kurum hazırlar →
- Kurumun desteğiyle üretilen verilerin nasıl yönetileceği

### Veri Yönetim Planı

- Resmi bir belge
- Projeyi yapan hazırlar
- Proje kapsamında üretilecek verilerin nasıl yönetileceği



## Türkiye'de Durum

- Strateji veya politika yok
- Veri tanımı muğlak
- Kurumsal destek yok
- Bilgi ve teknik beceri sınırlı
- Heves ve farkındalık var



# Research data management in Turkey: perceptions and practices

Arsev Umur Aydinoglu

*Middle East Technical University, Ankara, Turkey, and*

Guleda Dogan and Zehra Taskin

*Hacettepe University, Ankara, Turkey*

Research data  
management  
in Turkey

271

Received 23 November 2016

Revised 22 February 2017

Accepted 30 March 2017

### Abstract

**Purpose** – The massive increase in research data being produced nowadays has highlighted the importance of research data management (RDM) to science. Research data not only have to be cost effective but also reliable, discoverable, accessible, and reusable. In this regard, the purpose of this paper is to investigate the perceptions and practices of Turkish researchers on the subject of RDM.

**Design/methodology/approach** – An online survey was distributed to the academicians in 25 universities in Turkey, and 532 responses were gathered.

**Findings** – Results indicate that although Turkish researchers are aware of the benefits of data management, are willing to share their research data with certain groups, and have decent preservation habits, they express that they lack the technical skills and knowledge needed for RDM. In addition, no institutionalized support (staff, training, software, and hardware) is provided to researchers.

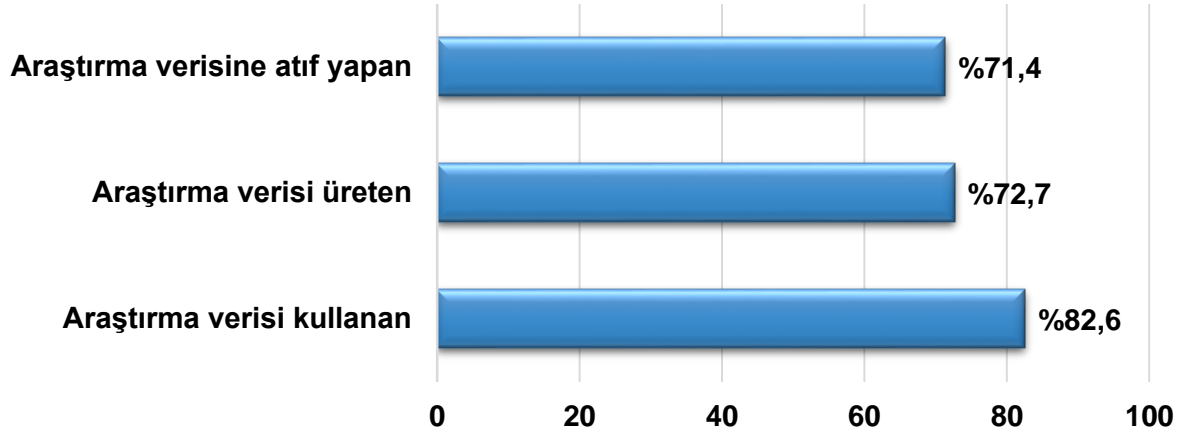
**Research limitations/implications** – A well-structured data strategy or policy that includes resource allocation (awareness, training, software/hardware) and is supported by Turkish research agencies is required for better data management practices among researchers in Turkey.

**Originality/value** – This is the first study that investigates the data practices of Turkish academics who produce around 30,000 scientific articles annually that are indexed by Web of Science. It contributes to the growing literature on RDM.



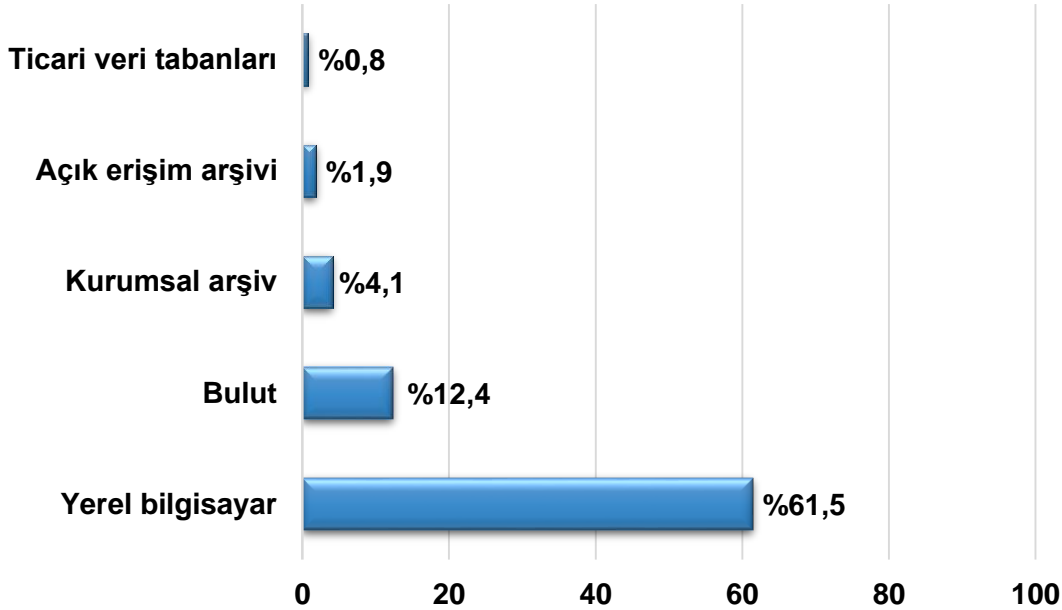


## Türkiye'de Durum





# Türkiye’de Durum





## Veri Paylaşımı Konusunda Kaygı

- ▶ Kamu yararı yerine kişisel çıkar sağlamak amacıyla kullanılması
- ▶ Yüksek gizlilik derecesine sahip veriler
- ▶ Verinin kullanımı ile ilgili şartların belirlenmesi
- ▶ Araştırmayı yapan kişinin haklarının korunması
- ▶ Verilerin denetim ve kontrolünün teminat altına alınması
- ▶ Verilerin anonimleştirilmesi



## Türkiye’de Durum

- %59 > Kamu kaynakları ile üretilen verilerin açık veri olarak halkın kullanımına açılmalı
- %67 > Konu ile ilgili eğitimlere katılma konusunda istekli
- %91 > Daha önce VYP hazırlamamış, fikri yok
- %49 > TÜBİTAK projeleri için de VYP zorunlu olsun

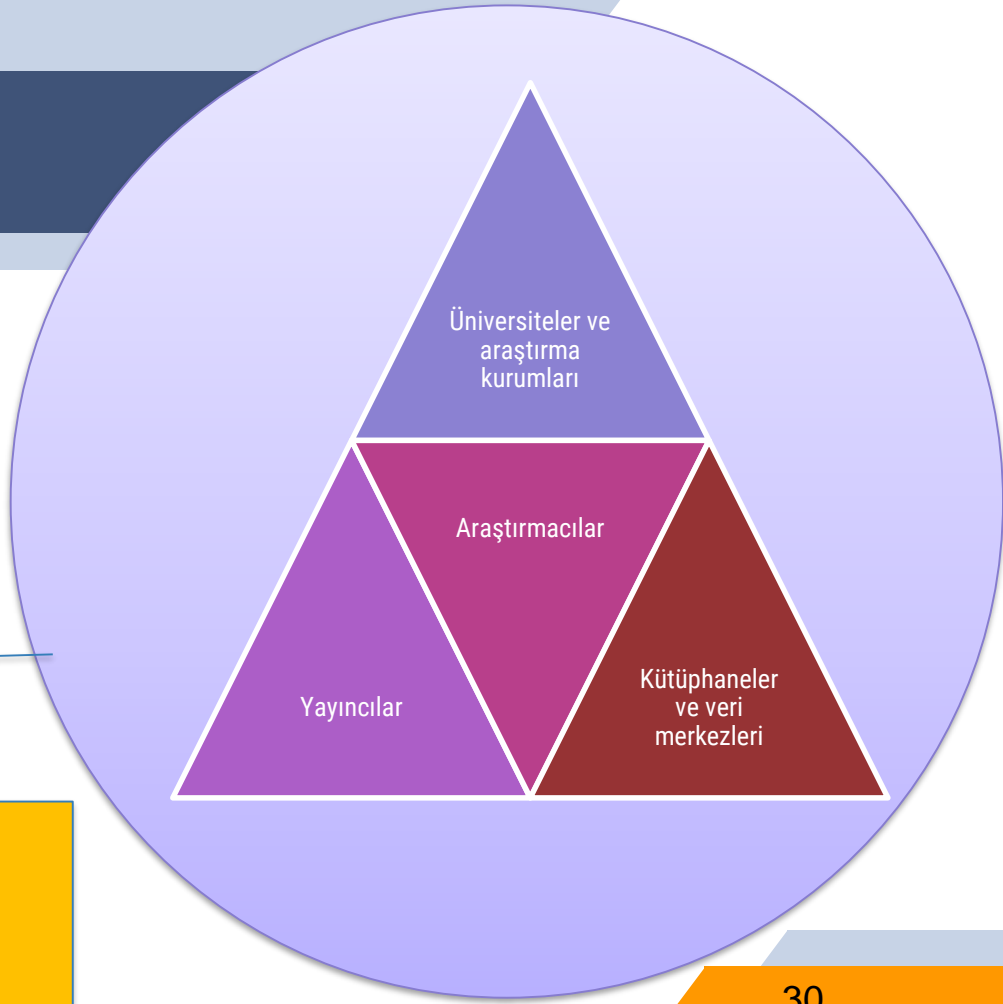


## Neler Yapılmalı?

- Politika
- Paydaşlarla işbirliği
- Farkındalık
- Eğitim



# Paydařlar





## PASTEUR4OA Briefing Paper: Open Access to Research Data

Authors: Marieke Guy and Lieke Ploeger (OKF)

Reviewers: Eloy Rodrigues (UMinho), Victoria Tsoukala (EKT) and Mafalda Picarra (Jisc)

November 2015



Open Access to research data is fast becoming recognised as complementary to Open Access to research publications, both key components of Open Science<sup>1</sup>.

### General Introduction

The European Commission's 2012 Recommendation on Access to and Preservation of Scientific Information states that '*open access policies aim to provide readers with access to peer-reviewed scientific publications and research data free of charge [...] and enable the use and re-use of scientific research results*'. More specifically, '*open access to scientific research data enhances data quality, reduces the need for duplication of research, speeds up scientific progress and helps to combat scientific fraud*<sup>2</sup>.

Open Access to research data is fast becoming recognised by stakeholders, including researchers, research funders, data managers, research institutions, and publishers, as a key complementary activity to Open Access to scientific publications. Both activities hold many benefits for interested parties but also pose significant challenges. Despite these

## OECD Principles and Guidelines for Access to Research Data from Public Funding



OECD

İletişim için

gduzyol@hacettepe.edu.tr